

**Academia Oamenilor de Știință din România**

**Anatol MUNTEANU**

**FÂNTÂNILE ȘI IZVOARELE  
MOLDOVEI DE PESTE PRUT**

**Editura Academiei Oamenilor de Știință din România  
București, 2016**

Articole, fotografii, machetare și concepția cărții: dr. ing. Anatol Munteanu

Tehnoredactare computerizată: Mihail Căruțașu, Cristian Nanu

Procesare computerizată: Maria Munteanu

Corector: Iulia Pîrvu-Toma

Coperta: dr. ing. Anatol Munteanu  
Arh. Cristian Nanu

©: Toate drepturile asupra prezentei ediții aparțin autorului.  
Responsabilitatea privind conținutul lucrării revine în totalitate autorului.

**Descrierea CIP a Bibliotecii Naționale a României**

**MUNTEANU; ANATOL**

**Fântânile și izvoarele Moldovei de peste Prut / Anatol Munteanu -**  
București: Editura Academiei Oamenilor de Știință din România, 2016

Conține bibliografie

ISBN 978-606-8636-25-2

391.985(478)

Autorul mulțumește din tot sufletul domnilor: ing. Mihail Căruțașu, arhitect Cristian Nanu, etnograf Cătălin Corcioveanu pentru contribuția specială în domeniul designului, arhitecturii, etnografiei și procesării computerizate a imaginilor.

Aceleași calde mulțumiri se cuvine să le adresez doamnelor: Maria Munteanu, Iulia Pârvu-Toma, dr. Maria Sandu, Cristina Munteanu, Valentina Iachim, care au contribuit cu diverse informații, tehnoredactând materialele.

Apariția acestei cărți a fost posibilă datorită ajutorului multilateral acordat de Academia Oamenilor de Știință din România și îndeosebi a Președintelui de Onoare, general (r) prof. univ. dr. Vasile Câdea.

*Dedic această carte Tatălui meu,  
luptător pentru dezrobirea Basarabiei  
și făuritor de fântâni.*



## CĂTRE CITITOR

Arta populară din Moldova, materializată și întruchipată și în arhitectura fântânilor și a izvoarelor prezentate în carte, se remarcă în mod special prin originalitatea soluțiilor morfologice, structurale și artistice. La realizarea acestei autentice arhitecturi populare, au contribuit nenumărați meșteri, specialiști în diferite meserii, printre care: *fântânari, pietrari, zidari, dulgheri, tâmplari și fierari*. Prin măiestria și prin creativitatea lor, au reușit să aducă fântânile la un nivel artistic foarte ridicat, care nu se mai întâlnește în nici o țară din lume. De altfel unele lucrări la fântâni, dar și la cerdacuri și la case sunt foarte bine și plăcut ornamentate, etalonând o dantelărie bogată, traforată în lemn sau decupată în metal. Ornamentarea prin creștături în lemn sau tehnici de decupare a lemnului aproape concurează ornamentele ștanțate din metal, reprezentând motive ornamentale de inspirație populară.

Toate acestea au constituit obiect de cercetare al fântânilor, care prin frumusețea lor s-au impus de-a lungul timpului, ca adevărate *monumente de arhitectură populară tradițională*. Arhitectura lor impresionează, pornind de la construcțiile de tip arhaic ale fântânilor cu cumpănă, până la fântânile care există și în zilele noastre, cu ghizduri din piatră, sistem cu manivelă de aducere a apei la suprafață și acoperiș din lemn, țiglă sau tablă.

Aceste monumente, cât și continuitatea lor, relevă rădăcinile puternice și adânci ale tradiției noastre populare românești, aducând un binemeritat omagiu generațiilor de meseriași, care au știut permanent să îmbogățească tezaurul arhitectural al Moldovei.

În ceea ce privește arhitectura fântânilor, am dispus doar de informații unilaterale în domeniu și experiența ca publicist și fotograf voluntar, de circa treizeci și cinci de ani. Ca cercetător în acest domeniu, am fost mai mult pasionat de multitudinea și frumusețea acestor monumente de arhitectură închinată apei, de pe meleagurile Moldovei, atât de bogate nu numai în fapte, ci și în legende.

Lucrarea propusă cititorului „Fântânile și izvoarele Moldovei de peste Prut” are ca scop să prezinte importanța vitală a apei, să evidențieze cercetări ale oamenilor de știință despre rezervele și calitatea apelor din râuri, lacuri și subteran, grija omului față de izvoare și fântâni. Este prezentată și o parte a creației populare, care prin farmecul și originalitatea ei, în mod special la fântâni, îmbogățește tezaurul de arhitectură populară românească.

Pe ansamblu în lucrare am reușit să prezint circa cinci sute de fotografii din cele *zece mii de imagini de fântâni și izvoare*, documentate la fața locului și immortalizate cu aparatul de fotografiat de către autor, care practic a vizitat pe parcursul perioadei menționate zecile de mii de izvoare și de fântâni, acumulând o arhivă personală de imagini cu fântâni, case și porți tradiționale din perioada 1965 -2000.

Textele care însoțesc fotografiile fântânilor de pe plaiurile noastre au fost *articole de sine stătătoare*, pe care le-am publicat în presa din Republica Moldova, precum și din alte foste republici unionale, de-a lungul anilor – începând cu 1970 și terminând cu 2016. Volumul de carte mai cuprinde texte și studii care au fost prezentate la *conferințele științifice* ale Academiei și ale altor instituții din țară și străinătate. Printre ele se regăsesc și texte noi, care până acum nu au văzut lumina tiparului. În mod inevitabil, în mai multe dintre ele se repetă unele informații, în special despre apă și izvoare, sau cele cu caracter tehnic, referitoare la construcția și arhitectura fântânilor.

Am arătat semnificațiile simbolice ale apei, care au fost din cele mai vechi timpuri legate de faptul că aceasta a fost întotdeauna considerată drept *origine a vieții* sau mijloc de purificare de către religie.

Iată de ce fântânarii *sunt nemuritori*. Printre ei, o spun cu plecăciune și cu mândrie, se află și *tatăl meu, Ilie*, de la care am învățat meseria, leacul pentru setea cea arzătoare și cum să dibuiesc un izvor în adâncul pământului.

Mărturisesc că nicăieri ca în Moldova noastră dragă, eu nu am văzut atâtea fântâni, pentru că nicăieri acele fântâni nu s-au ridicat decât asemenea unor mărturii despre frumusețea, firea și hărnicia oamenilor locului, care durează de sute și mii de ani.

De asemenea, rămâne o caracteristică pentru toți fântânarii, exprimată sub o formă sau alta, credința că a construi o fântână pentru binele obștesc, fie pe o străduța din sat, fie la răscruci de drumuri, departe de așezarea omenească, fie sus pe un deal ori la o margine de pădure, înseamnă *câștigarea dreptului la neuitare*, iar mai presus de orice, înseamnă răsplată în ceruri.

**Conf. univ. dr. ing. Anatol Munteanu,  
membru al Academiei Oamenilor de Știință din România**

## **Prefață - Aprecieri - Recenzii**





## PREFAȚĂ

Eternitatea existenței umane este legată de o multitudine de factori, doi dintre ei fiind însă decisivi: pământul și apa. De fapt, civilizațiile au apărut lângă apă, s-au format în preajma marilor râuri și lacuri. Unii savanți afirmă chiar că civilizația umană inițial s-a născut în apă. Secolul al XXI-lea, la fel ca și secolul al XX-lea, a pus foarte acut problema apei. Deși globul pământesc, în marea s-a majoritate este acoperit de ape, apa devine tot mai scumpă, un produs natural tot mai solicitat.

Un militar de carieră, colonelul Anatol Munteanu, autor a mai multor cărți, dintre care una excepțională „*Epopoea libertății. Războiul de la Nistru (1990-1992)*”, care oglindește detaliat lupta românilor-moldoveni și vine de astă dată în fața cititorului cu un volum mai puțin obișnuit, un volum pe care am putea să-l intitulăm simplu: „*Geneza apei și geneza fântânilor*”.

Autorul, în virtutea dorinței de a-l localiza geografic și de a-i fixa cadrul istoric, l-a botezat „*Fântânile și izvoarele Moldovei de peste Prut*”.

Încă din adolescență, în anii '70, ai sec.al XX-lea a încălecat o motocicletă de epocă – și a colindat Moldova în lung și în lat în căutare de izvoare, fântâni originale și, desigur, meșteri fântânari. A stat față-n față cu acești oameni care au o intuiție neobișnuită de a descoperi izvoarele din adâncuri. Pornind de la acea mișcare a intuiției care se materializează cu săparea unei fântâni, cu clădirea sau îmbrăcarea ei în piatră, se ajunge la un cadou pentru cei care suferă sau vor suferi de sete.

La prima vedere este o temă accesibilă tuturor, căci ce poate fi mai simplu ca apa pe care o utilizezi în permanență, dar dincolo de această simplitate, autorul a intuit adevărata valoare a apei, cea de izvor al vieții.

Ba mai mult ca atât, apa ca furnizor sau generator de fantezie, de tradiție și de istorie, de legătură dintre generații, de eternitate umană.

Odinioară, bătrânii, cu limbă de moarte, lăseau fântânile moștenire și cel care le moștenește, la rândul lui, trebuia să aibă grijă să curețe fântâna, să-i înnoiască cumpăna, să-i schimbe găleata și să o lase curată, în așteptarea drumetilor. Fântâna era ca o lecție de istorie. În pomelnicele istorice veți întâlni notițe despre cutare om sau cutare familie care a moștenit și a îngrijit fântâna primită. În multe sate fântânile au nume. Chiar dacă cei de le-au ctitorit au dispărut demult, fântâna continuă să le poarte numele și să amintească de omul care a îndeplinit porunca lăsată din bătrâni: *să sapi o fântână, să zidești o casă, să sădești un pom.*

Pe aceste valori eterne e construită conștiința morală a neamului nostru. Despre ele, despre aceste valori ne-a istorisit în publicațiile periodice Anatol Munteanu pe parcursul a multor zeci de ani, când a reușit să strecoare prin cenzură materiale publicistice, la prima vedere nevinovate, despre fântâni și fântânari.

Cine citea printre rânduri descoperea la sigur dragostea tainică a autorului pentru obârșia sa, pentru neamul său și speranța dăinuirii acestui neam pe aceste plaiuri.

Cartea abundă în poze istorice, în poze mai noi, izvoare și fântâni care au dispărut, dar care rămân în filă de carte ca o mărturie de neșters a civilizației moldovenești pe aceste locuri.

Savanții vor descoperi în această carte toponimii inedite, arhitecții vor descoperi detalii uitate, care, modernizate, pot reveni în arhitectura contemporană, meșterii populari vor descoperi elemente de ornament produse de inspirația strămoșilor.

Toate acestea la un loc lasă senzația că între două coperte sălășluiește un adevărat patrimoniu de civilizație autentică românească. Este o muncă de zeci de ani, care încununează o operă de cercetare, de sacrificiu și de dorință sinceră de a lăsa o urmă de neșters în cultura română.

**Iurie Colesnic, scriitor, Doctor Honoris Causa  
Maestru al Literaturii din R. Moldova**

## CUVÂNT ÎNAINTE: DESPRE CARTE ȘI AUTOR

Autorul acestei cărți, scriitorul documentarist Anatol Munteanu, din pasiunea și dragostea pentru creația populară, a colindat timp de 30 de ani Basarabia în lung și în lat, a efectuat o amplă cercetare de teren și oriunde a poposit, a căutat și a documentat fântâni, izvoare, case de locuit ornamentate în stil național. S-a întâlnit cu fântânari, meșteri populari, care au săpat și au construit fântâni, s-a întâlnit cu mulți gospodari și țărani ai satelor moldovenești, iubitori ai artei populare. Scriitorul a colecționat legende povestite de oameni, întâmplări și povești despre fântâni și izvoare, despre greutățile prin care au trecut oamenii de-a lungul anilor.

Arhitectura fântânilor, tema principală a cărții în general, este ceva nou, ieșit din comun, pentru că în alte spații geografice ale continentului european nu am întâlnit așa ceva. Toată cartea este ilustrată cu fântâni și izvoare. Elementul de bază arhitectural este pregătirea și prelucrarea lemnului, cioplitul, decuparea figurilor din lemn, traforate, crestate cu compoziții luate din natură și din viață, ilustrând plante, arbori, păsări, animale, corpuri cerești. Această lucrare artistică și arhitecturală apreciază valoarea înaltă a meșterilor populari autohtoni și nivelul profesional și artistic al tâmplarilor, lemnarilor și fierarilor moldoveni.

Din lucrare reiese că apa este o sursă importantă de viață, dar și o sursă importantă de inspirație a scriitorilor, pictorilor, artiștilor și muzicienilor. În carte sunt prezentate lucrări, citate celebre și extrase din lucrările marilor personalități ale lumii, a poezilor precum Mihai Eminescu, Vasile Alecsandri, Grigore Vieru, Adrian Păunescu și alții.

Autorul cărții, Anatol Munteanu, prin prisma fântânilor și a izvoarelor, aduce la cunoștința cititorului geneza și vitalitatea vieții pe pământ legată de apă. Din surse științifice ale savanților români de peste Prut și din Țară sunt menționate rezervele de apă în bazinul Pruto-Nistrean, structura subterană și așezarea apelor la mare adâncime în straturile acvifere freatice.

Cititorul poate lua cunoștință despre calitatea apelor, inclusiv a celor subterane, și îngrijorarea specialiștilor și a savanților ecologiști despre poluarea apelor din fântâni, izvoare, lacuri și bazine subterane cu compuși ai azotului, nitriți, nitrați, din urma cărora suferă și va suferi în continuare populația Moldovei de peste Prut.

Cartea „Fântânile și izvoarele Moldovei de peste Prut” este o enciclopedie a fântânilor Moldovei, cu materiale selectate de către autor, fost cadru militar și participant activ la evenimentele de Renaștere Națională a românilor moldoveni, actualmente membru al Academiei Oamenilor de Știință din România. Cartea este rodul unor îndelungate și permanente căutări și cercetări ale scriitorului documentarist, devotat națiunii române și pasionat în continuare de arta populară a Moldovei.

Perioada 1965-2000 din viață autorul și-a dăruit-o acestui act patriotic, pentru care îi aducem prinosul nostru de cinstire și recunoștință.

**Academician Ion Dediu - membru al Academiei R. Moldova,  
membru titular al Academiei Oamenilor de Știință din România**

## O LUCRARE INEDITĂ

L-am cunoscut pe dr. ing. conf.univ. Anatol Munteanu la Conferința Națională a Academiei Oamenilor de Știință din România, ținută în stațiunea Durău, județul Neamț – România, toamna anului 2016. Atunci mi-a arătat manuscrisul unei lucrări științifice de mare cuprindere despre „Fântânile și izvoarele Moldovei de peste Prut”. M-a impresionat mult nu numai bogăția deosebită a materialului documentar și a ilustrației adunate în cursul multor ani de cercetare, dar și pasiunea autorului pentru acest domeniu mai puțin abordat. În studiile românești fântâna este prezentată ca o anexă cu frumoase amenajări de construcție, încadrate în arhitectura gospodăriei. Fântânile de pe marginea drumului sunt mai simple și sunt combinate adeseori cu troițele.

Domnul Anatol Munteanu în cartea sa ne demonstrează că fântâna este un interesant element de arhitectură, cu o vastă tipologie morfologică și decorativă, care trebuie cunoscută și apreciată. El scoate în evidență preocuparea moldovenilor de a onora apa – această resursă naturală vitală, dăruită nouă prin bunătatea divină. Plecând de la străvechiul mecanism de scoatere a apei, din fântâna cu cumpănă ca cea din Mileștii Mici cu vechime de peste un secol, ajunge la fântâna ultramodernă ridicată la marginea orașului Chișinău, în anul 1975 din lemn masiv într-o elaborată formă de cruce.

Cartea este un studiu foarte complex, apa fiind privită din mai multe puncte de vedere: ca element indispensabil vieții, ca generator de energie, ca și cale de transport, ca izvor de inspirație pentru poeți și prozatori, pentru basme și povești etc.

În folclorul românesc apa și fântâna au avut un rol important, subliniindu-se valoarea și avantajele practice și spirituale ale acestora.

Moldovenii țin la loc de cinste fântâna, pe care o înobilează cu forme frumoase și cu simboluri străvechi precum: soarele, păsările, florile și multe motive geometrice, dispuse în brâie și registre decorative. Văzând mulțimea fântânilor comunitare, considerăm că există aici un fel de competiție benefică între constructori, în beneficiul populației. Atâta diversitate în stilurile artistice realizate reprezintă o raritate, care merită un interes deosebit de cunoaștere.

Interesant este că această explozie de frumusețe expusă pe fântânile Basarabiei s-a înregistrat în ultimele decenii ale secolului al XX-lea, ca exprimare a libertății spirituale, a dorinței de a vedea lucruri încântătoare și ca gest de mulțumire lui Dumnezeu pentru dăruirea apei – acest miracol al vieții.

Lucrarea menționată este un prețios îndrumar, o carte minunată și bine ilustrată, iar autorului i se cuvin toate felicitările și mulțumirile pentru acest act de cultură realizat.

**Doctor etnolog Elena Florescu,  
membru al Academiei Oamenilor de Știință din România**

## APA LA ORIGINEA VIEȚII OMULUI

Cartea dlui dr. ing. Anatol Munteanu „Fântânile și izvoarele Moldovei de peste Prut” subliniază marea importanță pentru veșnicia neamului nostru, dar și a tuturor semințiilor de pe glob, a apei ca condiție sine qua non.

Făcând abstracție de tragismul istoric al Moldovei voievodale, bogdănești-mușatine, de triplul rapt (1812, 1940, 1944) al meleagului moldav-românesc dintre Prut și Nistru, conștientizăm cu claritate că pământurile de „dincolo de Prut”, pe care rușii l-au botezat inadecvat „Basarabia” reprezintă o parte componentă a străvechii civilizații europene cu vatra concretă în Spațiul Carpatic.

Prin aceasta am vrut să spun că „arhitectura populară din Moldova” precum se străduie să ne-o prezinte autorul în „Către cititor”, - materializată și întruchipată în arhitectura fântânilor și a izvoarelor, se remarcă în mod special prin originalitatea soluțiilor morfologice, structurale și artistice și că acei „nenumărați meșteri, specialiști în diferite meserii, printre care: fântânari, pietrari, zidari, tâmplari și fierari”, toți aceștia sunt demni urmași ai *arienilor*, strămoșii noștri foarte îndepărtați din Spațiul Carpatic, de altfel, strămoșii noștri *îndepărtați ai Dacilor*. Ei, urmașii, genetic și fizic, au păstrat în sine cele mai frumoase îndeletniciri meșteșugărești și artistice.

„Arhitectura fântânilor impresionează, pornind de la construcțiile de tip arhaic, al celor cu cumpănă, până la fântânile care există și în zilele noastre, cu ghizduri de piatră, sistem cu manivelă de aducere a apei la suprafață și acoperiș din lemn, țigla sau tablă”.

Autorul conștientizează că „aceste monumente, cât și continuitatea lor relevă rădăcinile puternice și adânci ale tradiției noastre populare românești, aducând un bine meritat omagiu generațiilor de meseriași, care au știut permanent să îmbogățească tezaurul arhitectural al Moldovei”.

De acolo, din adâncul *preistoriei și protoistoriei* Spațiului Carpatic au moștenit urmașii marea dragoste pentru APĂ „care din cele mai vechi timpuri a fost întotdeauna considerată drept origine a vieții” și „podoabele făurite cu iscusința țăranilor noștri, ne mărturisește autorul, sunt la fel de desăvârșite în întocmire ca și pereții din adâncuri, zidiți cu meșteșug, ca și ghizdurile, învelitoarele, roata cu butuc, cumpăna cu ciutură, jgheabul pentru vite, ori mesele cu scaune, cioplite din lemn, pentru tihna omului și cănița cu apă de lângă vadră”.

Din vechimea precreștină, în unele sate s-a păstrat apa ca *totem*, ca element al păstrării ei când se săpau mai multe fântâni în șir. În cartea de față autorul ne prezintă o fotografie rarisimă din anul 1930, satul Mileștii Mici, cu șapte fântâni înșiruite la o anumită distanță, unde în condiții de *cataclism* se adună întreg satul să se roage Domnului pentru venirea ploilor.

Apariția fântânilor, săparea izvoarelor aveau un substrat social. În Moldova medievală inițial pământul era stăpânit în stare primitivă de strămoșii răzeșilor (în Țara Românească se numeau moșani), prin folosință individuală. Cu timpul, în urma apariției proprietății private, când de regulă, pământul răzășesc a fost acaparat de marii proprietari funciari, răzeșul (moșanul) rămânând țăran liber de-jure, în schimb de facto, devenea economic dependent de marele proprietar. Acesta îi pune la dispoziție pământul pentru un lot de casă și menținerea vieții, în schimbul unui boieresc (clacă în Țara Românească). Una din condiții era APA – dreptul de a adăpa vitele, folosind fântâni, izvoare sau pur și simplu apa din iazuri, pârauri, râuri.

În asemenea situații țăranul dependent era și făuritorul fântânilor și îngrijitorul izvoarelor.

În cartea de față autorul atinge și problema complicată a calității apei din Republica Moldova. La ora actuală doar 50 la sută din frumoasele noastre fântâni se pot lauda cu apă bună, din cauza politicii agrare sovietice abuzive prin care pământul și apa au fost poluate.

Dând o apreciere cărții domnului Anatol Munteanu, muncii lui îndelungate de salahor, menționăm pentru posteritate că Domnia sa și-a creat un *monument*.

**Scriitor, doctor în istorie Vlad Ciubucciu**

## O CARTE FRUMOASĂ

O impresionantă hărnicie scriitoricească, însoțită de vocația cercetării istorice și sociologice, precum și reale valențe de proză poetică, au întemeiat această carte uncat prin subiectul ei cu virtuți etnografice și etnologice astfel încât o bibliotecă însuflețită de patima identității naționale și de spirit nu se va putea lipsi de ea.

Meritul autorului pentru cartea „Fântânile și izvoarele Moldovei de peste Prut” se află odată cu prețuirea adusă istoricului și iscoditorului cercetător al universului civilizației țărănești basarabene, îndeosebi, în inspirata lui aplecare asupra „izvoarelor” inclusiv filosofice ale fântânilor din spațiul basarabean, văzute și descrise și din punctul de vedere al științei construcției, al viziunii arhitecturale, al reverberației lor în legendă, în arta religioasă, în morală, și inclusiv, pragmatice, în viața cotidiană și în standardele acesteia.

Argumente fotografice bogate, sporesc interesul științific și literar al cărții și se adaugă fericit comentariului încărcat de vibrație sentimentală și poezie așa cum spuneam la început.

În totul, lectura captivantă conduce, recunoscătoare, la convingerea că ne aflăm în fața unei opere cu adevărat remarcabile, de știință și poeticitate, care ne îndreptățește trimiterea la cuvintele de neuitat:

*„Carte frumoasă, cinste cui te-a scris !”*

**Dinu Săraru, scriitor**  
**membru titular fondator al Academiei Oamenilor de Știință din România**



**Viziunea apei, izvoarelor  
și fântânilor la români -  
Apa în viața culturală**





„Cultul apei și mai ales al apelor din izvoare are rădăcini în spiritualitatea geto-dacă și s-a transmis în mare parte și în creștinism. Anumite fântâni, izvoare, cursuri de apă erau venerate și lângă ele se organizau ceremonii religioase și rituri de trecere. Apa curată a acestor surse era colectată în vase diverse întotdeauna înainte de răsăritul soarelui și era considerată așa zisa „apă neîncepută”, folosită în toate ritualurile de purificare, de vindecare a rănilor, a bolilor, izgonirea duhurilor rele; apa mai era folosită și pentru stropirea, aghesmuirea armatei geto-dace înaintea bătăliilor.”

Dan Oltean, „Regii dacilor și războaiele cu romanii”, Deva, 2012

## Despre resursele de apă pe pământ

Apa, ca și hrana, este o condiție vitală a omenirii. În toate timpurile, *solul, apa și aerul* au reprezentat cei trei factori de mediu foarte importanți, care formează *triunghiul* vieții. Acești factori au format populațiile *vegetale, animale și umane*, după care pe parcursul vieții s-au format și așezările umane, create de *om*. Oamenii s-au alimentat cu apă dulce din râuri lacuri, izvoare și fântâni.

Resursele de apă dulce ale planetei sunt limitate, răspândite neuniform în teritoriu și supuse variațiilor sezoniere. *Apa* constituie o condiție esențială a existenței pe pământ, este vitală pentru *conservarea și perpetuarea* vieții, pentru dezvoltarea comunității umane, fiind determinantul pentru menținerea echilibrului ecologic global al planetei.

Creșterea considerabilă a populației actuale a lumii a determinat și o creștere a consumului de apă dulce. Au fost teritorii și state care din cauza lipsei apei s-au autodistrus.



Chemarea ploilor, ceremonie documentată în 1930. Satul Mileștii Mici în care locuitorii se roagă la cele șapte fântâni cu cumpănă ca să vină ploile.

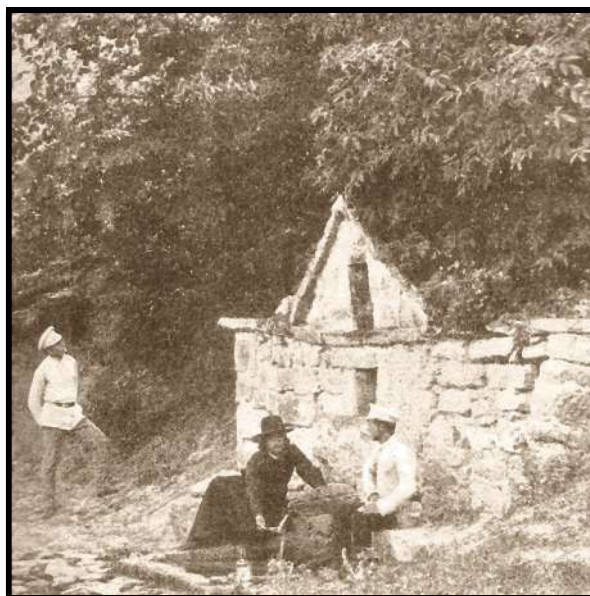
Acolo unde dispărea apa, dispărea și *civilizația*. Teritorii înfloritoare altădată, unde s-au dezvoltat cele mai vechi civilizații ale antichității, precum cele ale Egiptului antic, cu piramidele care ne încântă și în prezent, ale Mesopotamiei, ale țărilor din spațiul nord-african, s-au transformat în imense pustii. Prezența izvoarelor de apă le-a adus unor populații înflorirea, după cum împutinarea ori secătuirea acestora le-a adus declinul și în cele din urmă pieirea. Cauza principală a fost dispariția apei în teritoriile respective și lipsa responsabilității omului față de *mediu și natură*.

În mitologiile antice aflăm că apa stă la baza *genezei*. Apa acoperă circa 71% din suprafața pământului, volumul de apă pe planeta noastră fiind de circa 1400 de milioane metri cubi. Circa 98 % din acest volum imens de apă este sărată și având un conținut mare de sare, nu poate fi utilizată ca apă potabilă, la irigații și pentru tehnologii industriale. Cea mai mare rezervă de apă dulce se găsește în lacuri, în râurile mari, în calotele glaciale de la ploi, în ghețari și în subteran. Și încă ceva important: apele de suprafață din râuri și lacuri reprezintă numai 0,014 % din totalul resurselor globale și constituie circa 40.000 miliarde de metri cubi pe an.

### Resursele de ape potabile din Republica Moldova.

Cea mai mare parte a resurselor de apă subterană de pe teritoriul Republicii Moldova este concentrată în luncile Nistrului și ale Prutului. Pe măsura îndepărtării de aceste râuri, alimentarea cu apă a orizonturilor acvifere subterane scade. Resursele de apă subterană din R. Moldova includ 17 complexe și orizonturi acvifere de diferite vârste, care au o repartizare neuniformă pe teritoriul dintre Prut și Nistru.

În majoritatea orizonturilor acvifere, circa 50% din apă posedă calități potabile, excepție fiind cel freatic de 20-30%. Rezervele apelor de adâncime constituie în total 1100 mil. m<sup>3</sup>, iar cele garantate ca apă bună pentru necesități economice sunt de 255 mii m<sup>3</sup>/zi. Aproximativ 40 % din populația rurală se alimentează cu apă din straturile subterane cu presiune hidrostatică (6200 sonde) și din primul strat acvifer (fără presiune) (cca 250 mii fântâni și izvoare).



Izvoare medievale reconstruite: Sf. Ioan cel Nou de Suceava (stânga), gravură 1884; Mănăstirea Japca (dreapta), cinovnici ruși și un călugăr la izvor, foto 1903.

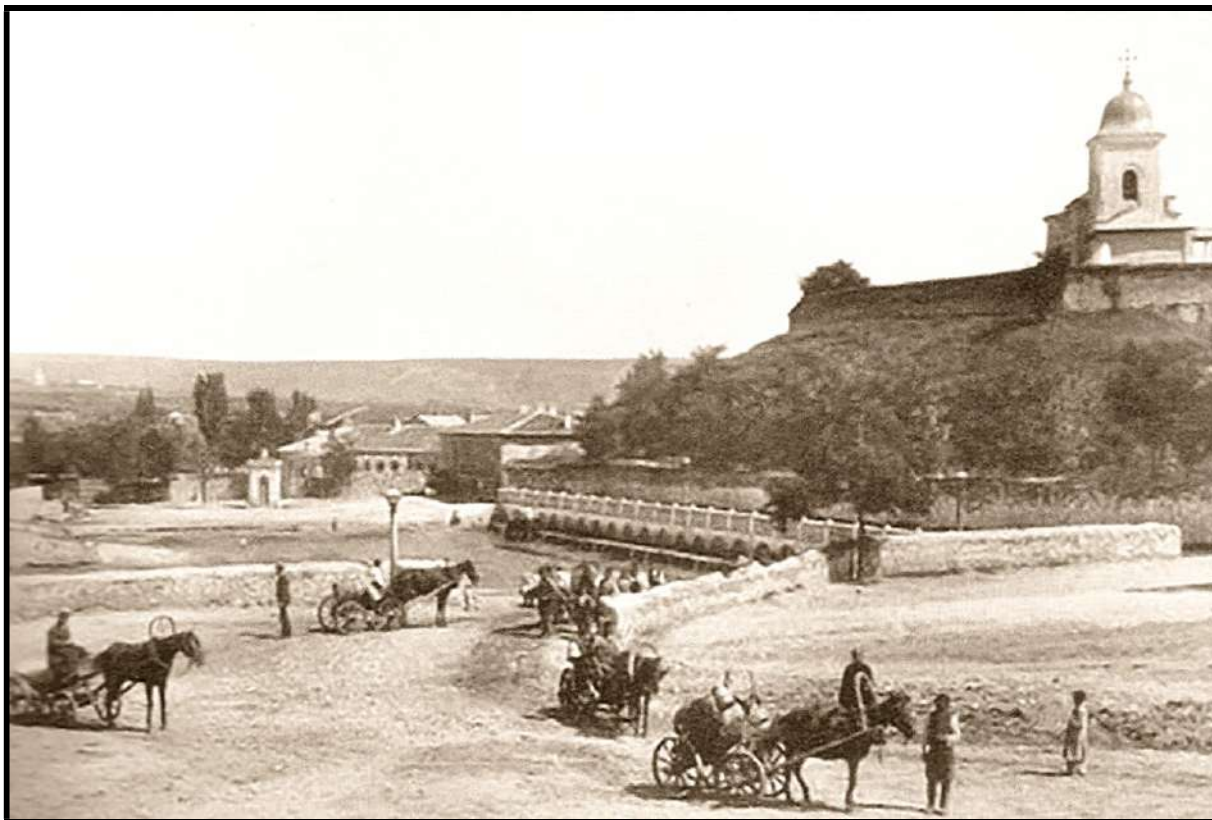
Din cantitatea totală de ape subterane descoperite pe teritoriul Republicii, doar 50% pot fi folosite în scopuri potabile fără tratare prealabilă. Mai mult de jumătate din rezervele de apă subterană însă se caracterizează prin conținut sporit de hidrogen sulfurat (mai mare de 1,5 mg/dm<sup>3</sup>), metan, fier și alte impurități.

În prezent, doar 69% din populația Republicii se alimentează cu apă potabilă prin sisteme centralizate (în mediul urban 80% și în mediul rural 15%). Volumul apei distribuite populației prin sisteme de alimentare este de 130 litri/om/zi. Unui locuitor din oraș îi revin 175 litri//om/zi. În unele localități însă, alimentarea cu apă este insuficientă și se efectuează conform unor scheme de distribuție strict reglementate. În localitatea Vulcănești, spre exemplu, unui locuitor îi revin doar 50 litri pe zi. Dificilă este alimentarea cu apă prin sisteme centralizate în localitățile Călărași, Strășeni, Telenești, Sângerei, Nisporeni, etc.

Principalele surse de alimentare cu apă potabilă a populației în Moldova sunt și vor rămâne pe viitor Nistrul și Prutul, cât și apele dulci din orizonturile acvifere subterane. În perspectivă, și apele fluviului Dunărea poate servi ca sursă de alimentare cu apă a populației din zona de sud a Republicii.

În prezent, în R. Moldova se exploatează circa 134.000 de fântâni și 1.930 de izvoare cu apă potabilă, amenajate și supravegheate de autoritățile locale. Calitatea apei potabile se reglementează conform normelor sanitaro - igienice, având ca obiectiv protecția sănătății oamenilor împotriva efectelor nocive ale apelor poluate. Conform surselor Academiei de Științe din R. Moldova, circa 50% din apele subterane sunt poluate.

Articol pentru Conferința Academia Oamenilor de Știință din România, martie 2006



Izvorul principal al Chișinăului (fontal), la poalele dealului bisericii Mazarache, foto 1889. De aici apa era transportată de cărauși în butoaie de lemn către locuitorii orașului și instituțiile statului



Fântâni vechi cu scripete și val orizontal din partea de centru a Moldovei, sec. XIX

### Izvoare și fântâni de mii de ani...

Izvoarele sau gropile de apă potabilă din antichitate, numite mai târziu fântâni, au existat întotdeauna, de la apariția omului, a florei și a faunei pe pământ. În lucrările poetice vechi, în legende și în mitologia antică greacă, s-a menționat despre existența apei dulci, despre izvoare în teritoriile unde conviețuiau oamenii în așa numitele localități. Despre grija față de ape și de izvoare, sursele istorice îi menționează pe traci, daci, geți și romani. Pe hărțile, schemele militare ale năvălitorilor barbari pe pământurile actuale ale Moldovei și ale României, erau specificate punctele strategice de alimentare cu hrană și apă potabilă din râuri, lacuri și izvoare cu debit mare, unde făceau popas armatele numeroase ale invadatorilor. Era nevoie și de hrană vegetală, dar și de apele dulci pentru turmele de oi, hergheliile de cai și cirezile de bovine, care însoțeau armatele inamice. Mai târziu, în secolele XIV-XVIII, în documentele de arhivă, sunt menționate râurile, lacurile, dar și izvoarele din cetățile Moldovei, necesare armatei și apărătorilor cetăților moldovenești de pe Nistru. Mai sunt menționate și fântânile mari din cetățile Moldovei, pentru că fiecare cetate avea câte trei-patru fântâni, care erau necesare în perioada încercuirii cetăților de către inamic.

Cel mai vechi izvor din Basarabia documentat este izvorul Sfântului Ioan cel Nou de Suceava din Cetatea-Albă, existent și în prezent. Sf. Ioan cel Nou a fost supliciat de tătarii păgâni dislocați în cetate.

O altă fântână veche, cu o adâncime de câteva zeci de metri, se află în schitul de sus al actualei Mănăstiri Dobrușa, cândva moșie închinată Mănăstirii Probota. Nu se știe când a fost construită, dar către anul 1711 era bine cunoscută, odată ce grosul armatei ruse, cu toate că în zonă existau și alte surse de apă, își stabilise locul de

popas peste noapte în preajma ei. Fântâna avea apă suficientă, de vreme ce îndestula o armată. Poate din această cauză mai târziu a și fost ales acest loc pentru edificarea Mănăstirii Dobruja.



Fântână din lemn împodobită cu pazii, acoperită cu draniță, din sec. XVII, reconstruită 1970, satul Congaz. Acest model de fântână poate fi întâlnit în raioanele Hâncești, Leova, Vulcănești

În secolul al XIV-lea, partea de sud-est a spațiului carpato-pruto-nistrean a intrat în componența Țării Moldovei. La Nistru și Dunăre au fost construite fortificațiile: Chilia, Cetatea Albă. Tighina, Cetatea lui Iurghici, reconstruite mai târziu din piatră, și devenind un scut de nădejde în calea năvălitorilor turco-tătari. În partea de nord a Moldovei au fost zidite cetățile: Soroca, Hotin, și reconstruită fortăreața Orhei-Trebujeni de pe Nistru. Aceste fortificații erau construite pentru a opri incursiunile polono-ruso-ucrainiene dinspre nord și est. În fiecare cetate erau săpate trei-cinci fântâni cu apă potabilă, altele mai la suprafață, altele mai adânci, la 25 - 30 metri, pentru alimentarea trupelor militare. Este binecunoscut că în aceste cetăți se adăposteau armatele domnitorilor moldoveni, sau în alte situații, ale inamicului, care numărau de la 500 până la 10.000 de luptători. Trebuie menționat că debitul de apă în aceste fântâni sau izvoare trebuia să fie destul de mare, pentru a îndestula armata, plus animalele de tracțiune și caii unităților de cavalerie.

De-a lungul veacurilor, locuitorii băștinași de pe meleagurile Moldovei au folosit sursele de apă fie ca izvor, fie amenajându-le în diferite fântâni sau apeducte. Este clar că izvoarele sunt mai vechi decât fântânile. După construirea fântânilor, izvoarele puternice din vatra satelor și de pe moșiile lor au rămas la fel de necesare, în unele

localități fiind numite „fontal”. În uzul popular, sursa de apă care curge continuu este numită în unele zone izvor, în altele, *cișmea*, *șușumea* sau *șume*.

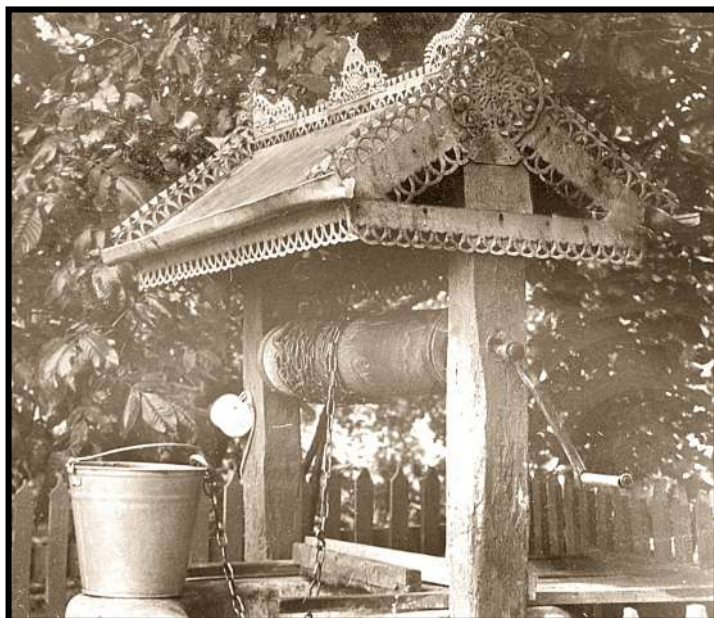
Acestea erau primele izvoare cu debit mic, menite să asigure acumularea și păstrarea apei potabile ce debita din izvor în decursul unei zile. În acest scop, în locul cu vână de apă, era săpată o groapă, care servea ca rezervor natural. Mai jos de albia cursului izvorului, era îngropat un trunchi găunos de arbore, din care, prin metoda arderii treptate cu cărbuni încinși preventiv, a fost scos miezul, păstrându-i-se pereții.

Trunchiul era numit în unele localități *știubei*, iar în altele, *budăi*. El avea diametrul de un metru și o adâncime între 1,5 și 2,0 m, ceea ce asigura înnoirea permanentă a conținutului acestui recipient. În astfel de budăie se acumula și se păstrau zilnic peste 1-2 m<sup>3</sup> de apă rece și proaspătă de izvor de cea mai bună calitate, o cantitate mare pentru acele vremuri, putând să satisfacă necesitățile vitale ale unei mici comunități de oameni. *Existența într-o vâlcea a câtorva sfârcuri de apă permitea întemeierea în acel loc a unui sat.*

De folosirea *știubeilor* (*budăielor*) amintesc toponimele *Budă*, *Budăi*, *Budăile*, *Budac*, răspândite în multe localități ale Moldovei. De la metoda de captare a apei potabile provin și denumirile unor sate: satul *Buda*, raionul Călărași, patru sate *Budăi* în raioanele Ialoveni, Orhei, Taraclia și Telenești, *Budești* – o suburbie a orașului Chișinău, *Plop-Știubei* din raionul Căușeni, *Știubeieni* din raionul Râșcani, *Budachi*, actualmente Primorskoe, din vecinătatea orașului Cetatea-Albă (Belgorod-Dnestrovski).

Cunoscând mai bine caracteristicile apelor freatice, oamenii și-au dat seama că se poate capta nu doar apa izvoarelor de la suprafața pământului, prin instalarea *știubeilor* (*budăielor*), dar și apa izvoarelor ascunse sub pământ la adâncimi relativ mici, de câțiva metri. Prezența acestor ape la adâncimi nu prea mari a mobilizat

oamenii, care au perfecționat sistemul izvorului, creând și inventând *fântânile*, de la adâncimi mici de 1-2 m, până la 20-25 m. Mai târziu, fântânile erau îngrijite, acoperite, iar în vremurile noastre au fost înfrumusețate și ornamentate în exterior cu diferite forme, motive și culori, devenind astfel opere de artă sau monumente.



Fântână din sec. XVIII, reconstruită și ornamentată cu metal, sat. Rediu Mare, 1970.

Text și foto prezentate la postul TV „România de Măine”, București, 24 iunie, 2006.

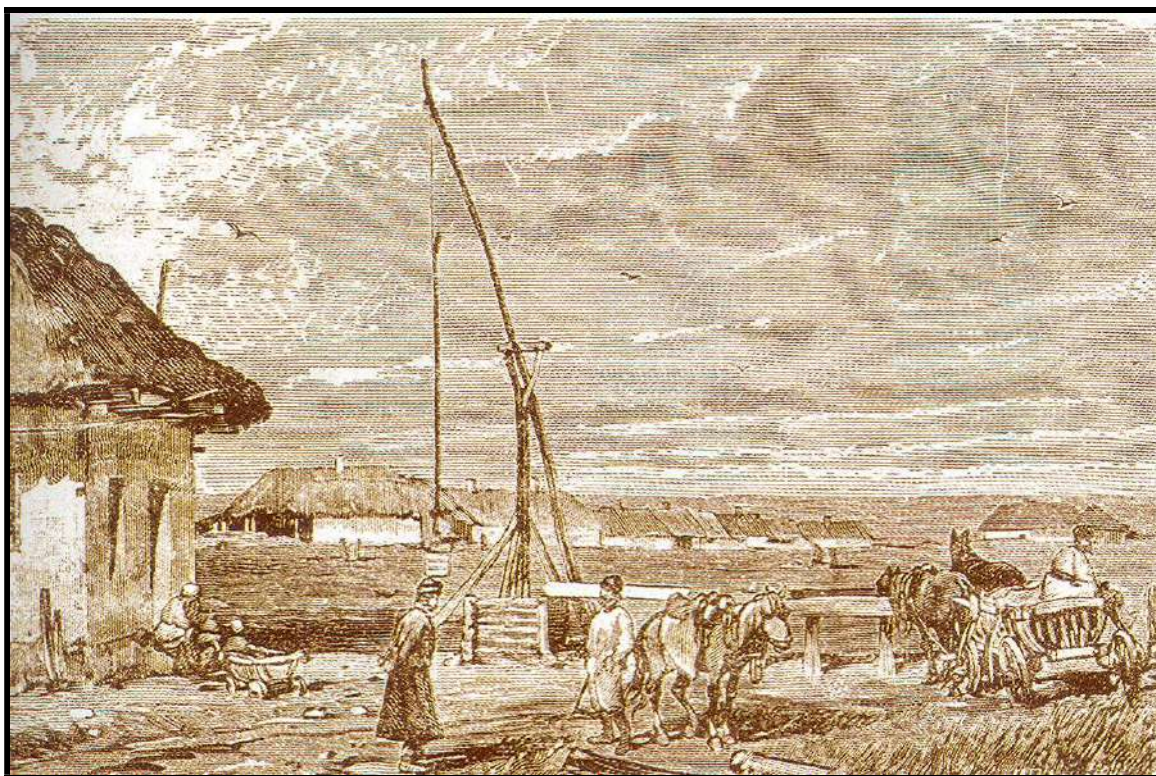
## O sursă sigură de apă – fântâna

Sursele de apă și în mod special sursele de apă potabilă au fost principalele motive pentru care marile orașe sau cetăți din antichitate au fost construite încă din cele mai vechi timpuri pe locurile pe care se află și la ora actuală. De cele mai multe ori, acestea au și purtat numele apelor pe lângă care au fost construite. Apa a constituit întotdeauna o preocupare primordială pentru oameni, întrucât ea este nu numai sursă de viață, ci este în același timp și un element esențial al existenței tuturor formelor de viață, fără de care nu s-ar putea imagina vreodată conceptul de existență terestră.

După cum am mai amintit anterior, apa și în special existența surselor de apă potabilă, a fost cea mai importantă condiție pentru supraviețuirea și perpetuarea speciei umane. Sursele de apă potabilă de la izvoare subterane sau de suprafață, *râuri, fluvii, lacuri*, au fost întotdeauna locurile în care se întâlnesc și la ora actuală cele mai mari comunități umane.

De cele mai multe ori, principala sursă de apă potabilă era ploaia, folosită la început în mod direct acolo unde nu se găseau alte surse de apă. Mai apoi, sursa principală au fost rezervele de apă subterană, denumite și *pânze freatice*.

Din cele mai vechi timpuri, oamenii au populat teritoriile care s-au aflat lângă *marile izvoare cu apă potabilă*. Un exemplu concludent în acest sens îl constituie și în ziua de azi faptul că marile deșerturi oferă o șansă vieții prin intermediul oazelor, care sunt nu numai surse de apă, ci locuri populate. Existența apei în acele locuri face posibilă nu numai viața, ci și perpetuarea speciei umane.



Popas pentru călători la răscruce de drumuri lângă o fântână cu cumpănă din sudul Basarabiei sec. XIX, gravură

Fie că exista în subteran sau la suprafață, apa era o certitudine că viața era posibilă în acele locuri în care ea se afla din abundență. Apa nu era numai sursă de viață, ci era și o modalitate de acces, o cale de comunicație, fără de care comerțul nu ar fi putut fi posibil. Este și motivul pentru care foarte multe cetăți și orașe au fost construite pe țărmurile mărilor și oceanelor, atât în antichitate, cât și în Evul Mediu.

Mările și oceanele erau în același timp sursă de viață pentru locuitorii de pe țărmul lor. Oricât de întinsă ar fi fost imensitatea aceasta de ape, cele mai căutate zone pentru populat au fost locurile în care exista din *abundență apă de băut*. Locurile cu multă apă bună, favorabile pentru trai, erau cele preferate de comunitățile umane și invers: teritorii întinse de șesuri și podișuri, fără râuri și izvoare, au rămas nepopulate până în Evul Mediu târziu.

Pentru a avea oricând la dispoziție apă potabilă proaspătă și din abundență, oamenii au folosit la maxim potențialul surselor de apă existente, protejându-le sau amenajându-le. Astfel au apărut puțurile sau fântânile, construite special pentru a proteja izvoarele sau sursele de apă potabilă de suprafață.

Izvoarele stau la originea pâraielor, râurilor și fluviilor. Apa lor alimentează bazinul hidrografic al marilor fluvii sau furnizează sursa de apă potabilă pentru comunitățile umane. Cu timpul, noțiunea de izvor a fost preluată și adaptată noțiunii de loc din care se îmbuteliază apa pentru consum, comercializată în marile supermarketuri.

La ora actuală, cele mai cunoscute izvoare care ar ilustra acest aspect sunt izvoarele cu ape minerale sau termale, care există din abundență pe teritoriul subcarpatic al Moldovei, Munteniei și Transilvaniei. Ca o alternativă la ele sau ca o completare a lor, apare multitudinea fântânilor de pe teritoriul de astăzi al Republicii Moldova.

Sursele de apă au fost întotdeauna foarte prețioase, de aceea s-au inventat multiple modalități de a le proteja, amenajările sub forma fântânilor sunt cele mai răspândite dintre acestea. Despre tehnica fântânilor și elementele de construcție vom continua mai jos



Fântână cu val orizontal, reconstruită, sat. Copceac, 1970,



Fântână cu cumpănă, sat Volintiri, 1981. În fotografie - bunica Ana cu nepoții: Octavian și Nicoleta





Fântână veche din sec. XVI a mănăstirii Dobrușa,  
reconstruită în 1970

### Elementele de construcție a fântânilor

**Fântâna** este locul în care uneori apa iese la suprafață și unde localnicii fac o îngrăditură, ce are ca scop acumularea unei cantități mai mari de apă.

Fântânile, în general, au o construcție alcătuită dintr-o groapă cilindrică sau prismatică, de obicei cu pereții zidiți sau pietruși. Această construcție denumită și puț are ghizduri de jur împrejur. Ciuturile sau gălețile metalice servesc la aducerea apei la suprafață.

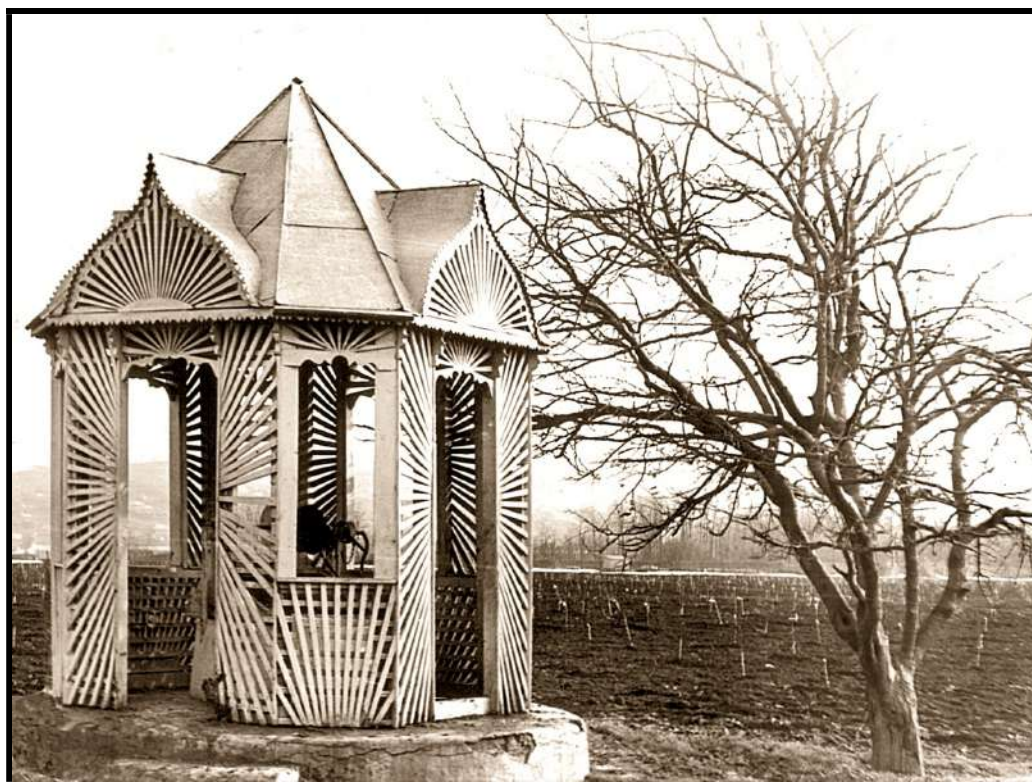
*Ghizdul fântânii*, denumit uneori și colacul fântânii, este acea împrejmuire realizată din piatră sau din lemn, de sub care urmează în jos pereții fântânii.

În unele zone din Moldova, ghizdul fântânii mai poartă și denumirea de *știubei* sau de *buduroi* ori de colacul fântânii.

*Ciutura fântânii* este găleata făcută din doage de lemn sau dintr-un trunchi de lemn scobit, care servește la scos apa din fântână.

Fântânile au îmbrăcat cele mai diferite forme, începând cu cele funcționale de tip arhaic, foarte răspândite în lumea satului, cum ar fi fântânile cu cumpănă sau fântânile cu roată, cu scripeți, cu manivelă, cu ciutura din lemn sau cu găleată metalică, cu funie sau cu lanț, cu ghizduri de lemn sau de piatră, cioplite în piatră sau zidite cu structură din lemn sau alte îmbinări tradiționale ale lemnului.

**Decorul fântânii.** Ca o alternativă, au apărut fântânile decorative din mediul urban, de cele mai multe ori elementul lor decorativ fiind preponderent celui funcțional, acelu de fântână.



Fântână din lemn în stil oriental turcesc,  
din localitățile de sud ale Moldovei, Bișalma, Comrat, Vulcănești, 1978

În mod special, la fântânile din mediul rural cu o vechime considerabilă, cumpăna fântânii este omniprezentă, mai ales acolo unde sursa de apă este situată la adâncime. Cumpăna fântânii ajută la aducerea la suprafață fără efort a apei aflate la adâncime. De cele mai multe ori, în structura lor, o contragreutate ajută la asigurarea greutății necesare contrabalansării ciuturii. Alături de fântânile cu cumpănă stau și fântânile cu roată, cu lanț sau cu funie, pe care le găsim și la ora actuală destul de răspândite pe teritoriul Moldovei.

În multe cazuri izvoarele de la suprafață erau amenajate sub formă de fântâni de suprafață sau de puțuri, apa din ele fiind folosită de către comunitățile umane pentru necesitățile lor zilnice.

Fântânile sau puțurile din mediul rural au aproape întotdeauna în apropierea lor și adăpători pentru animale, fiind intens folosite pentru nevoile comunităților umane din apropierea lor.

Fie că erau izvoare sau fântâni, sursa lor de apă era aproape sfântă pentru oameni. Aceștia făceau eforturi mari pentru a le păstra curate și pure, astfel încât era aproape o regulă că animalele nu aveau voie să bea din același loc cu ei. Fântânile erau de cele mai multe ori curățate și acoperite cu capace, pentru a împiedica praful și impuritățile care alterează sursa de apă potabilă.

Cu aportul creștinilor, în preajma locurilor cu apă de băut, fântâni, puțuri sau izvoare, erau amplasate rugi sau troițe pentru a le purifica sau a le proteja de necurat. Marea majoritate a fântânilor existente la ora actuală sunt construcții cu acoperiș, care le protejează de intemperiiile naturii.



Fântână veche din lemn,  
reconstruită în 1980

**Arhitectura fântânilor** Pentru a le împodobi, se foloseau ornamentele cunoscute: șita din lemn pentru acoperiș, care putea avea o formă rotundă sau rotunjită, acoperișul din tablă cu ornament zimțat (horboțică) sau ornamente diferite, realizate în tablă sau în lemn în diferite zone ale României.

Nelipsite erau și ornamentele cu spiritele protectoare ale locului, prezente sub diferite forme pe frontoanele de la acoperișul fântânii.

Ghizdurile fântânilor erau uneori adevărate opere de artă, fiind fie cioplite în piatră, uneori inscripționată, fie că erau din grinzi din lemn, îmbinate estetic în forme tradiționale, care dădeau un caracter de monument construcției.

Izvoarele și fântânile au devenit cu timpul mai puțin folosite, locul lor fiind luat de rețelele urbane de apă, folosite pentru consumul casnic al populației. Rolul fântânilor este de cele mai multe ori decorativ, iar în mediul urban, sunt adesea cunoscute sub denumirea de *fântâni arteziene*.

Dacă ne referim la România, există și locuri în care din cauza lipsei apei potabile, în general cele plasate pe podișurile înalte sau în munții înalți, au rămas nepopulate sau foarte slab populate, existența surselor de apă fiind o condiție esențială pentru popularea zonei respective. Există însă și reversul medaliai, întrucât popularea excesivă a unor zone și în special a ariilor metropolitane ale marilor orașe, a dus la un consum excesiv și uneori nepermis de mare din rezervele de apă potabilă, situații în care comercializarea necesarului de apă potabilă a devenit obligatorie, iar apa necesară consumului casnic a fost, în aceste condiții ecologizată și refolosită.

În condițiile în care populația globului a crescut, rezolvarea problemei apei potabile rămâne o problemă de importanță strategică și de stringentă actualitate. Pentru că îmbutelierea și comercializarea apei potabile nu putea acoperi în totalitate necesarul de apă potabilă al populației terestre, s-a trecut la adoptarea de soluții de compromis cum ar fi desalinizarea apei sau ecologizarea și refolosirea surselor de apă existente.

Creșterea numărului populației la sate, dar și al localităților în regiunile europene i-a determinat pe oameni să soluționeze în primul rând problema asigurării cu apă potabilă.

Material prezentat la catedra de arhitectură a Universității Politehnice din Chișinău, martie 1994.



Fântână ornamentală cu decorațiuni,  
sat Chircani, Cahul, 1987

## Tipuri de fântâni

Așezarea satului românesc tradițional este strâns legată de sursele de apă existente la fața locului. Așa cum am mai spus, apa este o condiție esențială pentru alegerea locului în care se va întemeia o așezare rurală, în apropierea unor izvoare sau a unei ape curgătoare, cu apă bună pentru consum.

Apa, elementul indispensabil vieții, este de cele mai multe ori și în cele mai multe locuri adusă la suprafață prin intermediul fântânilor. La rândul lor, acestea diferă una de cealaltă prin modalitatea prin care se scoate apa din ele, în funcție de adâncimea la care se situează aceasta, sau prin specificul zonei din care provine fântâna.

Astfel, fântâna poate fi: fântână cu cumpănă, cu frânghie, cu un lanț pus în mișcare de un mâner sau de o manivelă, denumită în popor și „vârtej”, manivelă înlocuită uneori cu o roată sau cu un scripete, cu o prăjină atunci când sursa de apă se situează la suprafață.

Partea aflată deasupra solului, colacul sau ghizdul fântânii, cu o formă circulară sau pătrată, este uneori realizată din scânduri sau bârne de lemn, scobită într-un „buduroi” de lemn sau într-un bloc de piatră, ori de cele mai multe ori zidită în piatră.

Lângă acestea, de obicei mai exista și un jgheab sau o adăpătoare pentru animale, denumit în unele locuri și „vălău”. Apa fântânilor era considerată sfântă, iar curățenia surselor de apă era strict respectată de toți cei care o foloseau, fiind arhicunoscut pericolul bolilor contagioase, care s-ar fi putut transmite la om prin intermediul animalelor contaminate, în cazul în care animalele ar fi băut apă la un loc cu omul.

Și locul construcției fântânii era ales cu grijă, departe de cotețele sau grajdurile pentru animale, pentru a o feri de scurgerile de mizerie sau infiltrațiile dejecțiilor care ar fi provenit de la acestea.

Fântânile erau de obicei ctitorii obștești, aparținând întregii comunități rurale, situate uneori la margine de sat sau în câmp, pentru a folosi atât la lucrările agricole, cât și pentru adăpatul animalelor.

Fântânile cu cumpănă reprezintă o metodă simplă de scoatere a apei la suprafață, care exclude contaminarea apei sau eventual a sursei de apă, cauzată de accesul în interiorul fântânii a celor care luau apa în recipiente.



Fântână cu scripete, veche, medievală, reconstruită 1940, sat Corotca, Slobozia, 1970



Fântână veche, asemănătoare altor fântâni din perioada sec. XV – XVIII,  
sat Capaclia, Leova, 1965

În zona Moldovei și a Basarabiei, fântânile nu și-au schimbat foarte mult forma, având de obicei pereții căptușiți cu blăni de lemn sau cu piatră. Deasupra gurii fântânii, era postat sau adaptat în mod treptat un colac de protecție, cioplit din piatră pentru fântânile cu ghizdurile din piatră și din lemn, pentru acele fântâni cu ghizdurile realizate din bârne de lemn.

Pe un trunchi înalt de copac, ce avea la vârf o crăcană, se fixa cumpăna fântânii într-un cui enorm și solid, ce străpungea ambele segmente ale crăcanei, permițându-i cumpenei să se balanseze în funcție de felul în care era dorită mișcarea de către om.

Folosirea aceluiași vas, fie că era vorba de ciutură sau de găleată, pentru scoaterea apei din fântână prin intermediul cumpenei, a permis păstrarea nealterată a calității apei din fântână.

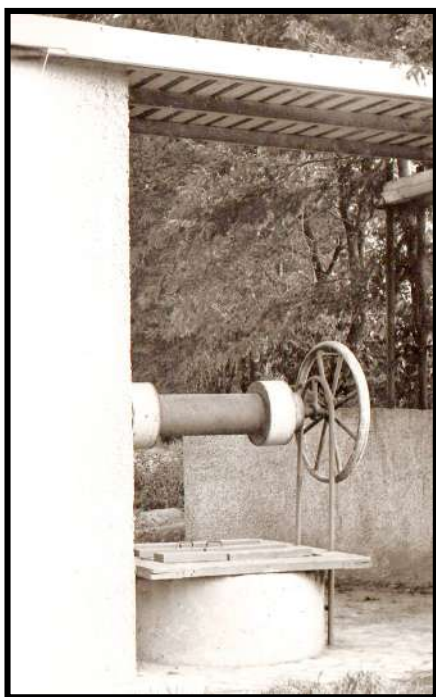
Această metodă de scoatere a apei din fântână necesita eforturi minime, lucru ce putea fi făcut și de către un copil în vârstă de 8-10 ani, fiind cea mai ieftină și mai obișnuită metodă de scoatere a apei din fântână.

Datorită creșterii sporului geografic și al necesităților populației în materie de apă potabilă, apa a trebuit să fie căutată la adâncimi mai mari de 10-12 metri, adâncime până la care era adecvată folosirea fântânilor cu cumpână.



Fântână din incinta muzeului R. Moldova, 1989

În anumite sate, pe platouri montane sau pe podișuri, uneori și la șes, tot mai multe fântâni scoteau apa de la adâncimi considerabile. În aceste condiții, se foloseau alte tipuri de fântâni, cu alte metode de scoatere a apei la suprafață decât cea cu cumpână.



Fântână cu val orizontal, roată și frânghie, din centrul Moldovei, 1974

În aceste situații, cumpâna fântânii a început să fie înlocuită treptat de un scripete montat deasupra colacului fântânii, având menirea de a micșora efortul fizic depus de om la scoaterea apei din fântână. Scripetele era montat pe o osie de metal, susținută la extremități de două bucăți verticale din lemn, uneori împodobite cu decorațiuni montate direct pe pereții exteriori ai colacului fântânii.

Cel mai elocvent exemplu al scripetilor folosiți pentru scoaterea apei din fântână este cel folosit nu demult la fântânile din Dobrogea sau din Bugeac. Era foarte cunoscută fântâna din Tatarbunar, care avea o adâncime considerabilă, care asigura în secolele XVII-XVIII cu apă potabilă nu numai locuitorii și călătorii, ci și băile cu aburi din localitate, distruse în anii '30-'40 ai secolului al XIX-lea.

O altă fântână cu frânghie a fost și cea din satul Trebujeni, care a existat până în anii '80 ai secolului al XX-lea, unde apoi scripetele a fost înlocuit cu tamburul obișnuit cu mâner.

În Moldova erau în mod tradițional răspândite fântânile cu cumpână. Acestea au fost înlocuite treptat de fântânile cu val.